

[Wróblík Królewski], [w:] Schematyzm hreko-katołyćkoho duchowenstwa Apostołskoji Administraciji Łemkowszczyzny, Lwiw 1939, s. 117-120.

3. Вороблик королевский (Wróblík królewski),

с. Ц. мур. 1888. Доч. Вороблик шляхотский (Wróblík szlachecki), с.Ц.

д. зб. 1879. відд.

1 км. Обі церк.

Успенія Пр. Д.

М. в добр. стані.

Місц. Ляджин

(Ladzin) с. відд.

2 км. Риманів

Місто (Rupa-

pów Miasto), мто

відд. 5 км. Івонич

(Iwonicz), с.

відд. 7 км.

Ч. д. гр. кат. 1121



ЦЕРКОВ В ВОРОБЛИКУ КОРОЛЕВСКИМ.

+ 783 + 148 + 10 + 3 = 2065; Лат. 41 + 45 + 151 + 5226 + 3236 = 8699; Ізр. 30 + 36 + 24 + 1638 + 45 = 1773.

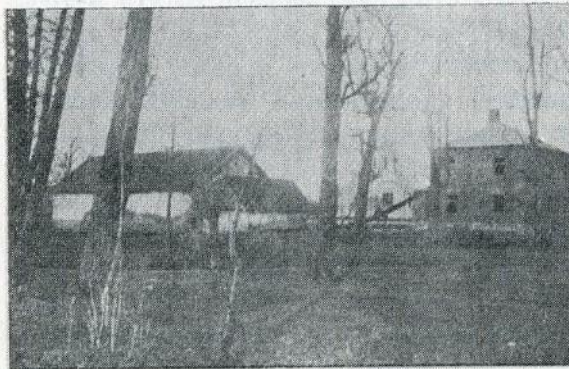
Парох: о. Іоан Полянскій, ур. 1888, рук. 1916, інст. 1936.
Сов. Ап. Адм. Канцлер Курії.

Лат. парох: о. Іосиф Вольскій в Риманові-Місті.

Патрон: Інж. Веслав Лівіцкій Іосо. Право патр. виконує лично.

Школи для обох Воробликів: 4 кл. двояз. о 3 силах; Ляджин 1 кл. поль. о 1 силі; Риманів-Місто 7 кл. поль. о 13 силах; Івонич 5 кл. поль. о 6 силах. В Вороблику і Ляджині науку релігії в школі преподає о. Ник о л а й Г о л о в а ч, катехит в Боську.

Організ.: „Спільный Трудъ“ коопер. спож., „Союзъ“ з молочарским відділом, кооп. спож. (власний дім), „Молочарня“ кооп. молоч., „Русская



ПРИХОДСТВО В ВОРОБЛИКУ КОР.

Касса“ копер. позич. кред. „Русскій Рольничій Союзъ“ — всі підч. РСРК. Чит. ім. Мих. Качковського (власний дім), „Аматорскій Кружокъ“, „Кружокъ русск. женщинъ“, „Пожарна Сторожа“, Дяківска Школа, „Кружок Сільс. Госп.“.

Прих. дім одноповерховий, муров. в будові. Стайні, стодола, пивниця муров. в добр. стані.

Поля 15 га, 69 а, 19 м²; лук 7 га, 32 а, 10 м²; пасов. 11 га, 26 а, 43 м²; ліся 9 га, 78 а. Ліс на території Одреховой. Лісового пляну нема. Мельор. не переведено.

Стар., суд для Воробл. Корол. Коросно (Krosno) 11 км.; для Вор. Шлях. і Ляджина: Стар. Сянок (Sapok) 26 км., Суд Риманів-Місто (Rymanów-M.) 6 і 5 км. Почта. телеф., телегр. Вороблик Шляхотс. (Wróbliek Szlach.) 1 і пів км. Желізн. Риманів (Rymanów) (на території Воробл. Шлях.) 1 і пів км. Найбл. гр. кат. приходство в Боську (Besko) 6 км.

Оба Вороблики творили колись одно село, яке належало до коронних дїбр польских володарів. З часом король Жигмонт III. відлучив від него меншу, над рікою Табор положену часть, утворив з неї окрему оселю, та надав ей якомусь шляхтичеви за заслуги. Звідси то і пішла ей назва „Шляхотскій Вороблик“.

Тимчасом друга, більша часть Вороблика, під назвою „Королевській Вороблик“, осталася і дальше при королю, та становила окрему оселю і окрему парохію. Виставлена королем Жигмонтом Ш. ерекційна грамота парохії в Вороблику має дату 2. вересня 1608.

На підставі грамоти Адама Урбанского з дня 3. листопада 1796. злучено оба Вороблики в одну парохію.

Початково парохами Вороблика були місцеві уроженці, а то в Вороблику Корол. Каршневичі а в Вороблику шляхотс. Завойські. Першим парохом злученої парохії був о. Димитр. Мохнацький (1796—1829) а его наслідником о. Іоан Глушкевич (1829—1870), дїдо звісного адвоката Д-ра Маріяна Глушкевича. Оба ті парохии положили кольосальні заслуги для парохії, особливо над ей релігійно-просвітительним розвитком. Они учили селян церковного співу, читання богослужебних книг, писаня, та садівництва, до чого притягано спеціально новоженців. За о. Дим. Мохнацького основано в Вороблику Корол. церковну школу, яка підлягала надзору сьноцького декана. В просвітительній діяльності попирали обох згаданих парохів м'єсєві поміщики а особливо Адам Урбанський.

Заслуженим парохом для Вороблика був рівнож о. Віктор Саламон (1882—1913). Его трудами построено величаву муровану церков і два великі муровані економічні будинки.

З Вороблика вийшли: о. Іоан Гнатишак, Михаїл Копчак, Спиридїон Опалка, Пачковський, Війтик, Шостачко і много других.

Широку організаційну церков в Вороблику шляхотским.



ВХОДОВА ЧАСТЬ ЦЕРКВИ В ВОРОБЛ.



ЦЕРКОВ В ВОРОБЛИКУ ШЛЯХОТСКИМ.

і просвітительну діяльність розвиває в Вороблику королев. довголітний управитель місцевої школи і теперішній солтис, п. Стефан Барна.

Метрики провадятся від 1784 р.